

## Quick Installation Guide

### PRINTSERVER

#### Contents

en

- Information about a Fast Operational Readiness ..... 4
  - Printing in Windows ..... 4
- Information about the Assignment of IP Addresses ... 5
- Information about the Print Server Administration ... 6

*Information about further printing methods in other operating systems as well as additional information about the print server administration can be found in the User Manual.*

#### Inhalt

de

- Information zur schnellen Funktionsbereitschaft ..... 8
  - Drucken unter Windows ..... 8
- Information zur Vergabe der IP-Adresse ..... 9
- Information zur Printserver Administration ..... 10

*Informationen zu weiteren Druckmethoden unter anderen Betriebssystemen sowie weiterführende Informationen zur Administration des Printservers erhalten Sie in der Benutzerdokumentation.*

#### Contenu

fr

- Informations sur un fonctionnement rapide ..... 12
  - Imprimer sous Windows ..... 12
- Informations sur l'attribution des adresses IP ..... 13
- Informations sur l'administration du serveur d'impression ..... 14

*Informations sur d'autres méthodes d'impression sous les systèmes d'exploitation différents ainsi que des informations sur l'administration du serveur d'impression se trouvent dans le Manuel d'utilisation.*

#### Contenido

es

- Información acerca de la disposición rápida de funciones. .16
  - Impresión en Windows ..... 16
- Informaciones acerca de la adjudicación de la dirección IP. .17
- Informaciones acerca de la administración del servidor de impresión. .... 18

*En la documentación del usuario encontrará información acerca de otros métodos de impresión con otros sistemas operativos, así como información acerca de la administración del servidor de impresión.*

#### Contenuto

it

- Informazioni sulla funzionalità veloce ..... 20
  - Stampare in Windows ..... 20
- Informazioni sull'assegnazione dell'indirizzo IP. ... 21
- Informazioni sull'amministrazione del server di stampa ..... 22

*Informazioni su altri metodi di stampa con diversi sistemi operativi e approfondimenti sull'amministrazione del server di stampa sono disponibili nella documentazione per l'utente.*

#### Conteúdo

pt

- Informações para obter rapidamente a operacionalidade. 24
  - Imprimir em Windows ..... 24
- Informações sobre a atribuição do endereço IP. .... 25
- Informações acerca da administração do servidor de impressão. .... 26

*Na documentação do utilizador pode consultar informações sobre outros métodos de impressão com outros sistemas operativos, assim como informações mais detalhadas acerca da administração do servidor de impressão.*

The manufacturer has endeavoured to ensure that the information in all manuals is correct. If you detect any inaccuracies please inform us at the address indicated below. The manufacturer will not accept any liability for any error or omission. The information in this manual is subject to change without notification.

All rights are reserved. Copying, other reproduction or translation without the prior written consent from the manufacturer is prohibited.

CITIZEN is a registered trademark of CITIZEN HOLDINGS CO., Japan.

CITIZEN es una marca registrada de CITIZEN HOLDINGS CO., Japón.

Copyright © 2011 by CITIZEN SYSTEMS JAPAN CO., LTD.

All trademarks, registered trademarks, logos and product names are property of their respective owners.

## **CITIZEN SYSTEMS AMERICA CORPORATION**

363 Van Ness Way, Suite 404

Torrance, CA 90501. USA

Tel: (310) 781-1460

Fax:(310) 781-9152

<http://www.citizen-systems.com>

## **CITIZEN SYSTEMS EUROPE GmbH**

Mettinger Strasse 11

D-73728, Esslingen

Germany

Tel: +49 (0) 711 3906 420

Fax:+49 (0) 711 3906 405

<http://www.citizen-europe.com>

Park House, 643-651 Staines Road

Feltham, Middlesex, TW14 8PA

United Kingdom

Tel: +44 (0) 20 8893 1900

Fax: +44 (0) 20 8893 0080

## **CITIZEN SYSTEMS JAPAN CO.,LTD.**

6-1-12, Tanashi-cho, Nishi-Tokyo-shi

Tokyo, 188-8511. Japan

Tel: +81 (0) 42 468 4608

Fax:+81 (0) 42 468 4687

<http://www.citizen-systems.co.jp>

Version: 1.0  
JN74962-00F  
PMC-1108

## ■ Precautions for Use

The print server is for connecting the printer in an office environment directly to the network. Please read the following guidelines before commencing initialization of the print server.

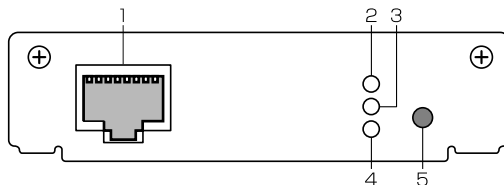
- Please read the manual and check that the requirements stated herein have been met.
- Do not expose the print server to moisture or liquids.
- If the print server is in sound condition, it only needs to be connected and operated.
- Take care not to step on the cable or subject it to impact.
- Before taking the print server out of the bag, take measures to discharge any static electricity.
- Do not connect the telephone cable to the RJ-45 connector on the wired LAN print server. The RJ-45 connector can only be connected to SELV voltage. Use only an STP cable (category 5 or higher) to connect the RJ-45 connector. Insert the shield securely into the connector.
- Connect only the provided wireless module kit to the USB connector on the wireless LAN print server.
- Observe the restrictions of the country concerned that apply to use of wireless LAN print devices. For details, contact the dealer.
- This product only works when inserted into the printer. Do not operate it outside the printer.

## ■ Items packed with the print server

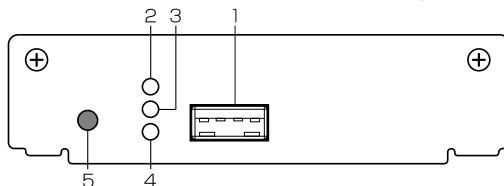
Print Server CD-ROM and Quick Install Guide (Software Guide), wireless LAN module and connecting cable (for wireless LAN print servers only)

## ■ Print server names and functions

### Wired LAN type



### Wireless LAN type



**1. LAN connector:** For wired LAN print servers, insert the LAN cable into the LAN connector.

For wireless LAN print servers, insert the provided wireless LAN module connecting cable into the LAN connector. If no connecting cable is required, insert the wireless LAN module directly into the LAN connector.

**2. LINK LED (green):** Lights when physically connected to the network

**3. Network LED (yellow):** Lights when a data packet is received

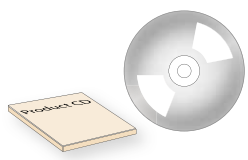
**4. Status LED (green):** Lights when the print server is operating

**5. Status button:** For printing the print server status information

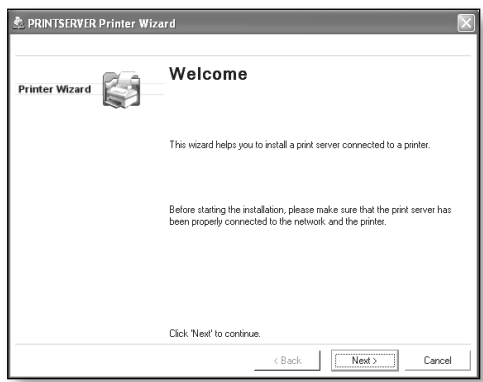
## Information about a Fast Operational Readiness – Printing in Windows –



Print server and client must be in the same local network segment.



1 Start the *Product CD* on the Windows client.



2 Start the *PRINTSERVER Printer Wizard*.

3 Follow the instructions of the *PRINTSERVER Printer Wizard*.



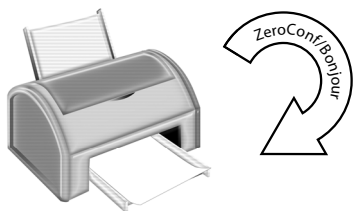
The PRINTSERVER Printer Wizard supports 32-bit systems. If you want to install the print server on a 64-bit system, use the Windows default printer installation. Contact the manufacturer of your operating system for further information.

► Printer and print server will be created on the Windows client and displayed in the Printer Properties dialog. The operational readiness will be established.

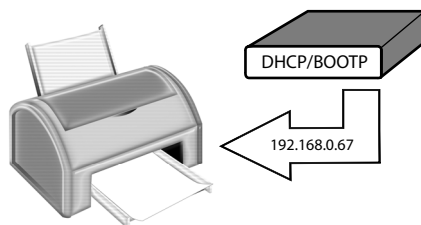
## Information about the Assignment of IP Addresses

Print servers are shipped without an IP address. When you install the print server for the first time, the print server checks whether an IP address can be obtained from the boot protocols BOOTP or DHCP. If this is not the case, the print server assigns itself an IP address via ZeroConf from the address range (169.254.0.0/16) which is reserved for ZeroConf. A freely definable IP address can be saved manually in the print server, if necessary.

### Automatic Assignment of IP Addresses

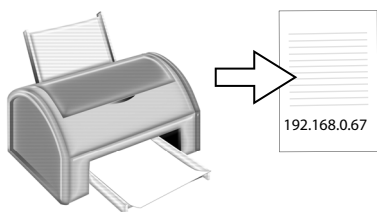


The print server assigns itself an IP address via ZeroConf from the address range 169.254.0.0/16.



If the boot protocols have been enabled (factory default setting) and a DHCP server is available in the network, the print server obtains its IP address via the DHCP server.

### Displaying the IP Address



The IP address can be found on the status page of the print server.

To print a status page, press the status button of the print server.

### Manual Assignment of IP Addresses

- 1 Start the *Product CD* on the client.
- 2 Install the *PRINTSERVER-NetTool* on the client. Start the installation routine.
- 3 Start the *PRINTSERVER-NetTool* on the client.
- 4 Mark the print server in the print server list and start the *IP Wizard*.
- 5 Follow the instructions of the *IP Wizard*. Enter the preferred IP address and save it.

# Information about the Print Server Administration



Internet Explorer.exe



Safari.app



Firefox.exe

## Administration via the PRINTSERVER Homepage

1 Start the browser software on the client.



2 Enter the IP address of the print server as URL.

3 The *PRINTSERVER Homepage* is displayed. Carry out the desired action.

## Administration via the PRINTSERVER-Net-Tool



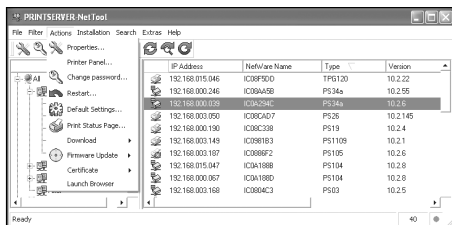
PRINTSERVER-NetTool.exe

1 Start the *Product CD* on the client.

2 Install the *PRINTSERVER-NetTool* on the client. Start the installation routine.

3 Start the *PRINTSERVER-NetTool* on the client.

4 Mark the print server in the print server list and carry out the desired action.



## ■ Vorsichtsmaßnahmen für die Verwendung

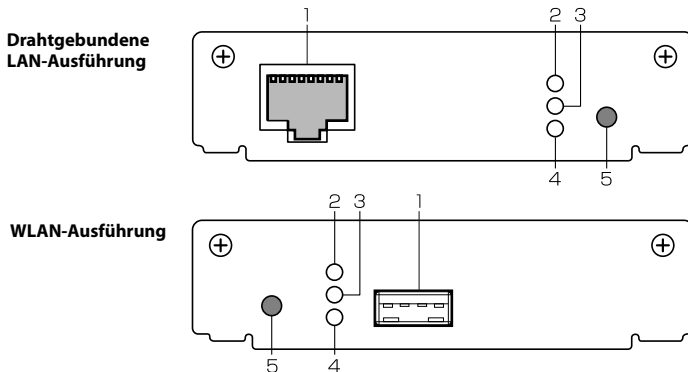
Der Printserver dient in einem Büroumfeld zur direkten Verbindung des Druckers mit dem Netzwerk. Lesen Sie die folgenden Richtlinien durch, bevor Sie mit der Initialisierung des Printservers beginnen.

- Lesen Sie die Benutzerdokumentation und stellen Sie sicher, dass die darin aufgeführten Voraussetzungen erfüllt sind.
- Achten Sie darauf, dass der Printserver weder Feuchtigkeit noch Flüssigkeiten ausgesetzt ist.
- Wenn sich der Printserver in einwandfreiem Zustand befindet, muss er lediglich angeschlossen und betrieben werden.
- Achten Sie darauf, nicht auf das Kabel zu treten oder es Stößen auszusetzen.
- Ergreifen Sie vor der Entnahme des Printservers aus seiner Verpackung geeignete Maßnahmen, um eventuelle statische Elektrizität zu beseitigen.
- Schließen Sie das Telefonkabel nicht an den RJ-45-Anschluss des drahtgebundenen LAN-Printservers an. Der RJ-45-Anschluss darf ausschließlich an Sicherheitskleinspannung angeschlossen werden. Verwenden Sie ausschließlich ein STP-Kabel der Kategorie 5 oder höher zur Verbindung mit dem RJ-45-Anschluss. Stecken Sie die Schirmung fest in den Anschluss ein.
- Schließen Sie ausschließlich das WLAN-Modulkit an den USB-Anschluss des WLAN-Printservers an.
- Beachten Sie die Einschränkungen des jeweiligen Landes hinsichtlich der Verwendung von WLAN-Druckvorrichtungen. Detaillierte Informationen erhalten Sie bei Ihrem Fachhändler.
- Dieses Produkt funktioniert nur, wenn es in den Drucker eingelegt ist. Betreiben Sie das Produkt nicht außerhalb des Druckers.

## ■ Im Lieferumfang des Printservers enthaltene Gegenstände

Printserver-CD-ROM, Quick Installation Guide (Softwareanleitung), WLAN-Modul und Anschlusskabel (nur WLAN-Printserver)

## ■ Printserverbezeichnungen und -funktionen

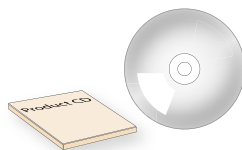


- 1. LAN-Anschluss:** Stecken Sie bei drahtgebundenen LAN-Printservern das LAN-Kabel in den LAN-Anschluss ein. Stecken Sie bei WLAN-Printservern das mitgelieferte WLAN-Modul-Verbindungskabel in den LAN-Anschluss ein. Wenn kein Verbindungskabel erforderlich ist, stecken Sie das WLAN-Modul direkt in den LAN-Anschluss ein.
- 2. Link-LED (grün):** Leuchtet, wenn eine physische Netzwerkverbindung besteht
- 3. Netzwerk-LED (gelb):** Leuchtet bei Empfang eines Datenpakets
- 4. Status-LED (grün):** Leuchtet, wenn sich der Printserver in Betrieb befindet
- 5. Statustaster:** Zum Ausdruck der Statusinformationen des Printservers

## Information zur schnellen Funktionsbereitschaft – Drucken unter Windows –



Printserver und Client müssen sich im selben lokalen Netzwerksegment befinden.



1 Starten Sie die *Product CD* auf dem Windows Client.



2 Starten Sie den *PRINTSERVER Printer Wizard*.

3 Folgen Sie den Anweisungen des *PRINTSERVER Printer Wizards*.



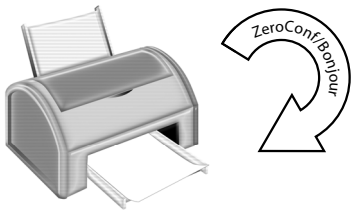
Der PRINTSERVER Printer Wizard unterstützt 32-Bit Systeme. Soll der Printserver auf einem 64-Bit System installiert werden, verwenden Sie die Windows Standard Druckerinstallation. Informationen hierzu liefert Ihr Betriebssystemhersteller.

► Drucker und Printserver werden als Druckobjekt auf dem Windows Client angelegt und im Dialog Druckereigenschaften angezeigt. Die Funktionsbereitschaft ist hergestellt.

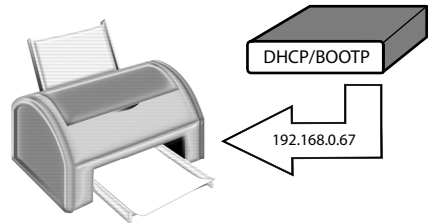
## Informationen zur Vergabe der IP-Adresse

Printserver werden ohne IP-Adresse ausgeliefert. Der Printserver überprüft bei der Erstinstallation, ob er eine IP-Adresse über die Bootprotokolle BOOTP oder DHCP erhält. Ist das nicht der Fall, gibt sich der Printserver über ZeroConf selbst eine IP-Adresse aus dem für ZeroConf reservierten Adressbereich (169.254.0.0/16). Bei Bedarf kann manuell eine frei definierbare IP-Adresse im Printserver gespeichert werden.

### Automatische Vergabe der IP-Adresse

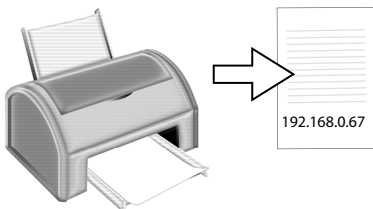


Der Printserver gibt sich über ZeroConf selbst eine IP-Adresse aus dem Adressbereich 169.254.0.0/16.



Sind die Bootprotokolle aktiviert (Werkseinstellung) und ist im Netzwerk ein DHCP Server vorhanden, erhält der Printserver seine IP-Adresse über den DHCP Server.

### IP-Adresse einsehen



Die IP-Adresse kann auf der Statusseite des Printservers eingesehen werden.

Zum Drucken einer Statusseite betätigen Sie den Statustaster am Printserver.

### Manuelle Vergabe der IP-Adresse

- 1 Starten Sie die *Product CD* auf dem Client.
- 2 Installieren Sie das *PRINTSERVER-NetTool* auf dem Client. Starten Sie die Installationsroutine.
- 3 Starten Sie das *PRINTSERVER-NetTool* auf dem Client.
- 4 Markieren Sie den Printserver in der Liste und starten Sie den *IP-Assistent*.
- 5 Folgen Sie dem *IP-Assistenten*. Geben Sie die bevorzugte IP-Adresse ein und speichern Sie diese.

## Informationen zur Printserver Administration



Internet Explorer.exe



Safari.app



Firefox.exe

### Administration via PRINTSERVER Homepage

1 Starten Sie die Browser Software auf dem Client.

2 Geben Sie die Printserver IP-Adresse als URL ein.

3 Die *PRINTSERVER Homepage* wird angezeigt. Führen Sie die gewünschte Aktion aus.



### Administration via PRINTSERVER-NetTool

1 Starten Sie die *Product CD* auf dem Client.

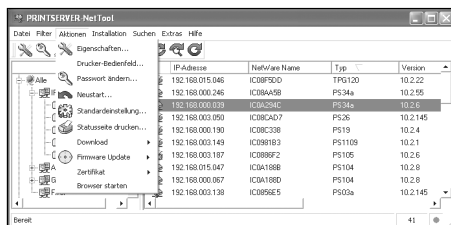
2 Installieren Sie das *PRINTSERVER-NetTool* auf dem Client. Starten Sie die Installationsroutine.

3 Starten Sie das *PRINTSERVER-NetTool* auf dem Client.

4 Markieren Sie den Printserver in der Liste und führen Sie die gewünschte Aktion aus.



PRINTSERVER-NetTool.exe



## ■ Précautions d'utilisation

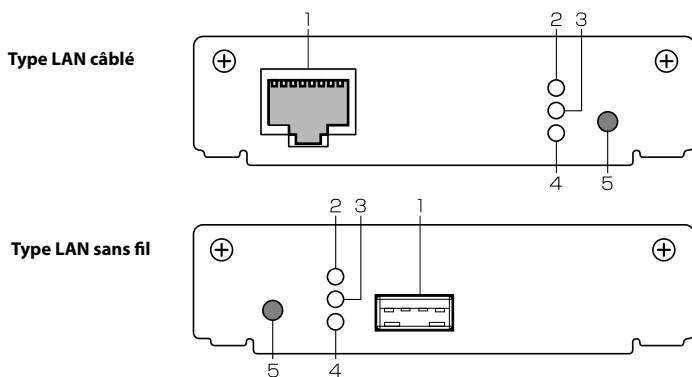
Le serveur d'impression sert à la connexion de l'imprimante dans un environnement de bureau directement sur le réseau. Veuillez lire les directives suivantes avant de commencer l'initialisation du serveur d'impression.

- Veuillez lire le manuel et vérifiez que les exigences indiquées ici sont satisfaites.
- N'exposez pas le serveur d'impression à l'humidité ou à des liquides.
- Si le serveur d'impression est dans de bonnes conditions, il suffit de le connecter et l'utiliser.
- Prenez soin de ne pas marcher sur le câble ou de le soumettre à un impact.
- Avant de sortir le serveur d'impression du sac, prenez des mesures pour vous décharger de l'électricité statique.
- Ne connectez pas le câble du téléphone au connecteur RJ-45 sur le serveur d'impression du LAN câblé. Le connecteur RJ-45 ne peut être connecté qu'à une tension SELV. N'utilisez qu'un câble STP (catégorie 5 ou supérieure) pour raccorder le connecteur RJ-45. Insérez fermement le blindage dans le connecteur.
- Ne connectez que le kit de module sans fil fourni au connecteur USB sur le serveur d'impression du LAN sans fil.
- Respectez les restrictions du pays concerné qui s'appliquent à l'utilisation d'imprimantes LAN sans fil. Pour en savoir plus, contactez votre revendeur.
- Ce produit ne fonctionne que lorsqu'il est inséré dans l'imprimante. Ne l'utilisez pas en dehors de l'imprimante.

## ■ Articles emballés avec le serveur d'impression

CD-ROM du serveur d'impression, Guide d'installation rapide (Guide du logiciel), module LAN sans fil et câble de raccordement (pour les serveurs d'impression LAN sans fil uniquement)

## ■ Noms et fonctions du serveur d'impression



**1. Connecteur LAN:** Pour les serveurs d'impression du LAN câblé, insérez le câble LAN dans le connecteur LAN.

Pour les serveurs d'impression du LAN sans fil, insérez le câble de raccordement du module LAN sans fil fourni dans le connecteur LAN. Si un câble de raccordement n'est pas requis, insérez le module LAN sans fil directement dans le connecteur LAN.

**2. DEL de liaison (vert):** S'allume lorsque la connexion physique au réseau est établie

**3. DEL de réseau (jaune):** S'allume lorsqu'un paquet de données est reçu

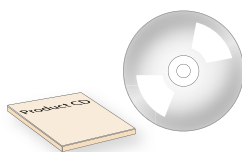
**4. DEL d'état (vert):** S'allume lorsque le serveur d'impression fonctionne

**5. Touche d'état:** Pour imprimer les informations sur le statut du serveur d'impression

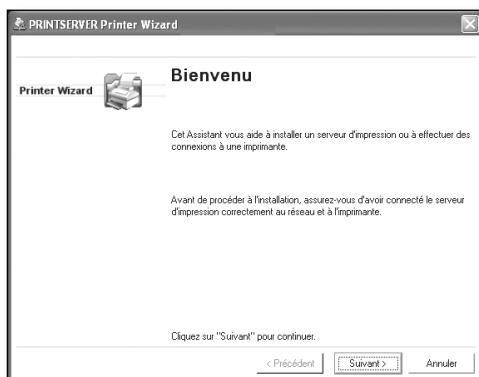
## Informations sur un fonctionnement rapide – Imprimer sous Windows –



Il faut que le serveur d'impression et le client se trouvent dans le même segment local.



1 Démarrez le *Product CD* sur le client Windows.



2 Lancez l'*Assistant d'imprimante (PRINTSERVER Printer Wizard)*.

3 Suivez les instructions de l'*Assistant d'imprimante*.



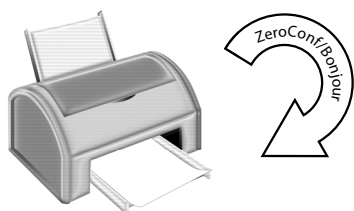
Le PRINTSERVER Printer Wizard prend en charge des systèmes 32 bits. Si vous voulez installer le serveur d'impression dans un système 64 bits, utilisez l'installation de l'imprimante par défaut de Windows. Contactez le fabricant de votre système d'exploitation pour obtenir plus d'information.

► L'imprimante et le serveur d'impression seront créés comme objet d'impression sur le client Windows et affichés dans le dialogue Propriétés de l'imprimante. Le fonctionnement est établi.

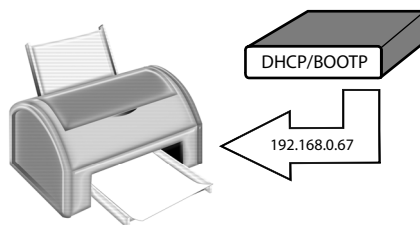
## Informations sur l'attribution des adresses IP

Les serveurs d'impression sont livrés sans adresse IP. Quand le serveur d'impression est installé pour la première fois, le serveur d'impression essaie d'obtenir une adresse IP à l'aide des protocoles boot BOOTP ou DHCP. Si cela ne fonctionne pas, le serveur d'impression obtient son adresse IP par ZeroConf dans l'intervalle d'adresses 169.254.0.0/16. Une adresse IP peut être enregistrée manuellement dans le serveur d'impression, si nécessaire.

### Attribution automatique des adresses IP

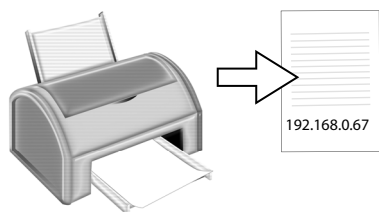


Le serveur d'impression obtient son adresse IP par ZeroConf dans l'intervalle d'adresses 169.254.0.0/16.



Si les protocoles boot sont activés (configuration par défaut) et un serveur DHCP est présent dans le réseau, le serveur d'impression obtient son adresse IP à l'aide d'un serveur DHCP.

### Voir l'adresse IP



L'adresse IP se trouve sur la page d'état du serveur d'impression.

Pour imprimer une page d'état, appuyez sur la touche d'état du serveur d'impression.

### Attribution manuelle des adresses IP

- ① Démarrez le *Product CD* sur le client.
- ② Installez le *PRINTSERVER-NetTool* sur le client. Lancez la routine d'installation.
- ③ Lancez le *PRINTSERVER-NetTool* sur le client.
- ④ Sélectionnez le serveur d'impression dans la liste et lancez l'*Assistant IP*.
- ⑤ Suivez les instructions de l'*Assistant IP*. Entrez l'adresse IP préférée et enregistrez l'adresse.

## Informations sur l'administration du serveur d'impression



Internet Explorer.exe



Safari.app



Firefox.exe

### Administration par la PRINTSERVER Homepage

1 Lancez le logiciel du navigateur Web sur le client.

2 Entrez l'adresse IP du serveur d'impression comme URL.

3 La *PRINTSERVER Homepage* est affichée. Exécutez l'action désirée.



### Administration par l'PRINTSERVER-NetTool

1 Démarrez le *Product CD* sur le client.

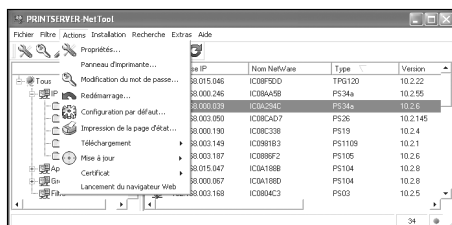
2 Installez le *PRINTSERVER-NetTool* sur le client. Lancez la routine d'installation.

3 Lancez le *PRINTSERVER-NetTool* sur le client.

4 Sélectionnez le serveur d'impression dans la liste et exécutez l'action désirée.



PRINTSERVER-NetTool.exe



## ■ Precauciones de uso

El servidor de impresión sirve para conectar la impresora directamente a la red en un entorno de oficina. Lea las siguientes instrucciones antes de inicializar el servidor de impresión.

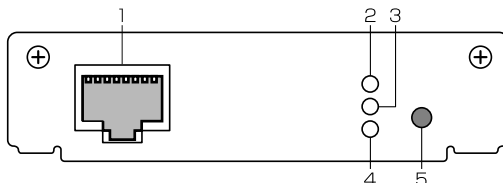
- Lea la documentación y compruebe que se cumplen los requisitos aquí indicados.
- No exponga el servidor de impresión a humedad ni líquidos.
- Si el servidor de impresión está en buenas condiciones, solo hay que conectarlo y ponerlo en funcionamiento.
- Tenga cuidado de no pisar ni golpear el cable.
- Antes de extraer el servidor de impresión de la bolsa, asegúrese de descargar toda la electricidad estática.
- No conecte el cable telefónico al conector RJ-45 del servidor de impresión LAN con cable. El conector RJ-45 solo se puede conectar a una fuente de alimentación SELV. Use solamente un cable STP (categoría 5 o superior) para conectar el conector RJ-45. Asegúrese de insertar correctamente el blindaje en el conector.
- Conecte solo el kit de módulo inalámbrico proporcionado al conector USB del servidor de impresión LAN inalámbrico.
- Cumpla las restricciones locales referentes al uso de dispositivos de impresión LAN inalámbricos. Para más información, póngase en contacto con el distribuidor.
- Este producto solo funciona cuando está insertado en la impresora. No lo utilice fuera de la impresora.

## ■ Contenido que acompaña al servidor de impresión

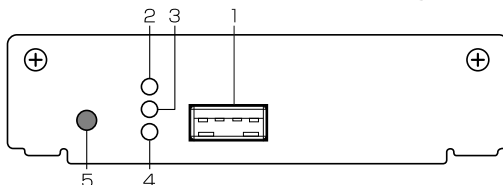
CD-ROM del servidor de impresión, Guía de instalación rápida (Guía de software), módulo LAN inalámbrico y cable de conexión (solo en servidores de impresión LAN inalámbricos)

## ■ Nombres y funciones del servidor de impresión

LAN con cable



LAN inalámbrico



**1. Conector LAN:** Para servidores de impresión LAN con cable, inserte el cable LAN en el conector LAN. Para servidores de impresión LAN inalámbricos, inserte el cable de conexión del módulo LAN inalámbrico proporcionado en el conector LAN. Si no se requiere ningún cable de conexión, inserte el módulo LAN inalámbrico directamente en el conector LAN.

**2. LED DE CONEXIÓN (verde):** se ilumina cuando está físicamente conectado a la red

**3. LED de red (amarillo):** se ilumina cuando se recibe un paquete de datos

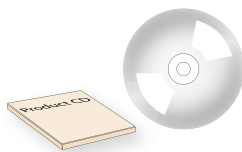
**4. LED de estado (verde):** se ilumina cuando el servidor de impresión está operativo

**5. Tecla de estado:** para imprimir la información de estado del servidor de impresión

## Información acerca de la disposición rápida de funciones – Impresión en Windows –



El servidor de impresión y el cliente deben encontrarse en el mismo segmento de red local.



1 Inicie el *Product CD* en el cliente Windows.



2 Arranque el *Asistente de la impresora (PRINTSERVER Printer Wizard)*.

3 Siga las instrucciones del *Asistente de la impresora*.



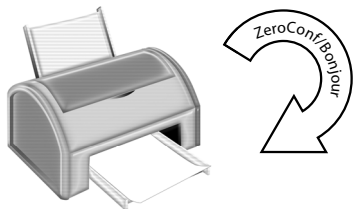
El PRINTSERVER Printer Wizard admite sistemas de 32 bits. Si desea instalar el servidor de impresión en un sistema de 64 bits, utilice la instalación de impresora predeterminada de Windows. Póngase en contacto con el fabricante de su sistema operativo para obtener más información.

► La impresora y el servidor de impresión se crearán como objeto de impresión en el cliente Windows y se mostrarán en el cuadro de diálogo de Propiedades de impresora. Así estarán disponibles las funciones.

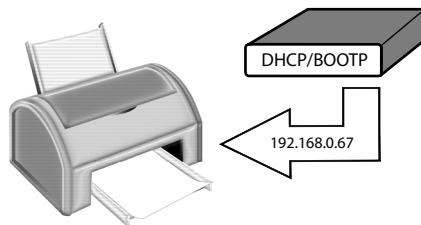
## Informaciones acerca de la adjudicación de la dirección IP

Los servidores de impresión se suministran sin dirección IP. Durante la primera instalación, el servidor de impresión comprueba si recibe una dirección IP a través de los protocolos de arranque BOOTP o DHCP. Si no fuera así, el servidor de impresión se asigna, a través de ZeroConf, una dirección IP del rango de direcciones reservadas para ZeroConf (169.254.0.0/16). En caso necesario, se puede guardar manualmente una dirección IP definible en el servidor de impresión.

### Adjudicación automática de la dirección IP

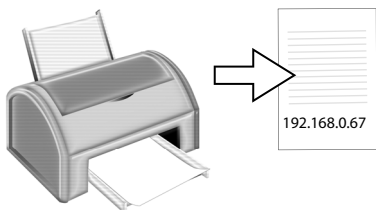


El servidor de impresión se asigna, a través de ZeroConf, una dirección IP del rango 169.254.0.0/16.



Si los protocolos de arranque están activados (configuración de fábrica) y si hay un servidor DHCP en la red, el servidor de impresión recibe su dirección IP a través del servidor DHCP.

### Ver la dirección IP



La dirección IP se encuentra en la página de estado del servidor de impresión.

Pulsar la tecla de estado en el servidor de impresión para imprimir la página de estado.

### Adjudicación manual de la dirección IP

- 1 Inicie el *Product CD* en el cliente.
- 2 Instale el *PRINTSERVER-NetTool* en el cliente. Inicie la rutina de instalación.
- 3 Arranque el *PRINTSERVER-NetTool* en el cliente.
- 4 Elija el servidor de impresión en la liste y arranque el *Asistente IP*.
- 5 Siga las instrucciones del *Asistente IP*. Introduzca la dirección IP preferida y guárdela.

# Informaciones acerca de la administración del servidor de impresión



Internet Explorer.exe



Safari.app



Firefox.exe

## Administración mediante la PRINTSERVER Homepage

1 Inicie el software del explorador de Web en el cliente.

2 Introduzca la dirección IP del servidor de impresión como URL.

3 Se mostrará la *PRINTSERVER Homepage*. Ejecute la acción que desee.



## Administración mediante el PRINTSERVER-NetTool

1 Inicie el *Product CD* en el cliente.

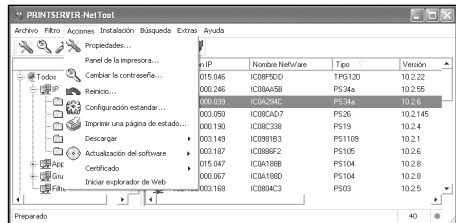
2 Instale el *PRINTSERVER-NetTool* en el cliente. Inicie la rutina de instalación.

3 Arranque el *PRINTSERVER-NetTool* en el cliente.

4 Elija el servidor de impresión en la lista y ejecute la acción que desee.



PRINTSERVER-NetTool.exe



## ■ Precauzioni per l'uso

Il server di stampa serve a collegare la stampante in un ambiente d'ufficio direttamente alla rete. Si prega di leggere le seguenti linee guida prima di avviare l'inizializzazione del server di stampa.

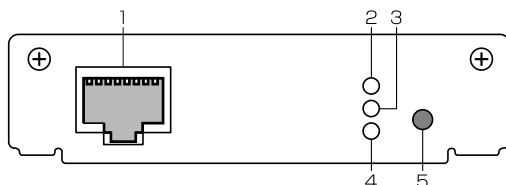
- Leggere il manuale e verificare che i requisiti ivi indicati siano stati soddisfatti.
- Non esporre il server di stampa all'umidità o a liquidi.
- Se il server di stampa è in buone condizioni, è solo necessario collegarlo e metterlo in funzione.
- Fare attenzione a non calpestare il cavo o sottoporlo a urti.
- Prima di estrarre il server di stampa dalla borsa, prendere gli adeguati provvedimenti per scaricare l'eventuale elettricità statica.
- Non collegare il cavo telefonico al connettore RJ-45 sul server di stampa LAN cablato. Il connettore RJ-45 può essere collegato solo alla tensione SELV. Utilizzare solo un cavo STP (categoria 5 o superiore) per collegare il connettore RJ-45. Inserire la protezione in modo sicuro nel connettore.
- Collegare soltanto il kit del modulo wireless fornito in dotazione con il connettore USB sul server di stampa LAN wireless.
- Osservare le limitazioni del relativo paese applicabili all'uso dei dispositivi di stampa LAN wireless. Per i dettagli, contattare il rivenditore.
- Questo prodotto funziona soltanto quando inserito nella stampante. Non utilizzarlo al di fuori della stampante.

## ■ Articoli imballati con il server di stampa

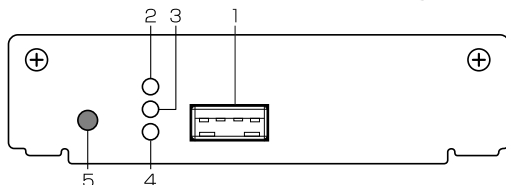
CD-ROM del server di stampa, Installazione guidata stampante (Guida software), modulo LAN wireless e cavo di collegamento (solo per server di stampa LAN wireless)

## ■ Server di stampa nomi e funzioni

Tipo LAN cablato



Tipo LAN wireless

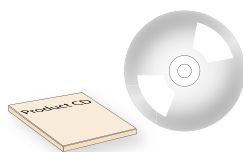


- 1. Connettore LAN:** per server di stampa LAN cablato, inserire il cavo LAN nel connettore LAN. Per i server di stampa LAN wireless, inserire il cavo di collegamento del modulo LAN wireless in dotazione nel connettore LAN. Se non è richiesto alcun cavo di collegamento, inserire il modulo LAN wireless direttamente nel connettore LAN.
- 2. LED COLLEGAMENTO (verde):** si illumina quando viene connesso fisicamente alla rete
- 3. LED di rete (giallo):** si illumina alla ricezione di un pacchetto dati
- 4. LED di stato (verde):** si illumina quando il server di stampa è funzionante
- 5. Pulsante di stato:** per stampare le informazioni di stato del server di stampa

## Informazioni sulla funzionalità veloce – Stampare in Windows –



Il server di stampa e il cliente devono trovarsi nello stesso segmento di rete locale.



1 Avviare il *Product CD* sul cliente Windows.



2 Avviare l'*installazione guidata stampante (PRINTSERVER Printer Wizard)*.

3 Seguire le istruzioni dell'*installazione guidata stampante*.



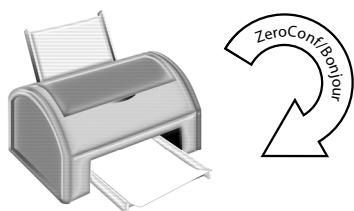
Il PRINTSERVER Printer Wizard supporta sistemi a 32 bit. Per l'installazione del server di stampa in un sistema a 64 bit, utilizzare la installazione stampante predefinita di Windows. Contattare il produttore di vostro sistema operativo per ulteriori informazioni.

► La stampante e il server di stampa vengono creati come oggetti di stampa nel cliente Windows e visualizzati nelle Proprietà stampante. La funzionalità è attiva.

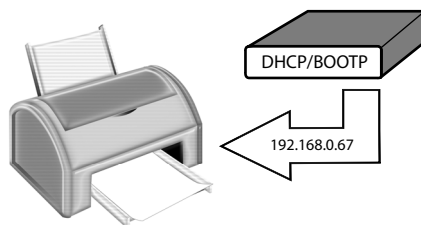
## Informazioni sull'assegnazione dell'indirizzo IP

I server di stampa vengono consegnati senza indirizzo IP. Durante l'installazione iniziale, il server di stampa attende la ricezione dell'indirizzo IP dai protocolli BOOTP o DHCP. In caso contrario, il server si assegna autonomamente attraverso ZeroConf un indirizzo IP compreso nell'intervallo riservato a ZeroConf (169.254.0.0/16). Se necessario è possibile salvare manualmente un qualsiasi indirizzo IP nel server di stampa.

### Assegnazione automatica dell'indirizzo IP

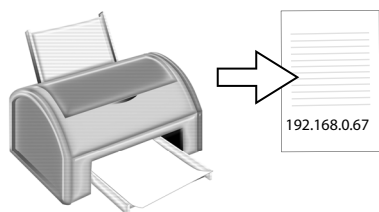


Il server si assegna autonomamente attraverso ZeroConf un indirizzo IP compreso nell'intervallo riservato a ZeroConf (169.254.0.0/16).



Se i protocolli di boot sono attivati (impostazioni di fabbrica) e se nella rete è presente un server DHCP, il server di stampa riceverà l'indirizzo IP dal server DHCP.

### Vedere l'indirizzo IP



L'indirizzo IP si trova sulla pagina di stato del server di stampa.

Per stampare una pagina di stato, premere il pulsante di stato del server di stampa.

### Assegnazione manuale dell'indirizzo IP

- 1 Avviare il *Product CD* sul cliente.
- 2 Installare il *PRINTSERVER-NetTool* sul cliente. Avviare la routine d'installazione.
- 3 Avviare il *PRINTSERVER-NetTool* sul cliente.
- 4 Selezionare il server di stampa nella lista ed avviare il *Wizard IP*.
- 5 Seguire le istruzioni del *Wizard IP*. Digitare l'indirizzo IP desiderato, quindi salvarlo.

## Informazioni sull'amministrazione del server di stampa



Internet Explorer.exe



Safari.app



Firefox.exe

### Amministrazione tramite la PRINTSERVER Homepage

1 Avviare il software del browser Web sul cliente.

2 Immettere l'indirizzo IP del server di stampa come URL.

3 Verrà visualizzata la *PRINTSERVER Homepage*. Eseguire l'operazione desiderata.



### Amministrazione tramite il PRINTSERVER-NetTool

1 Avviare il *Product CD* sul cliente.

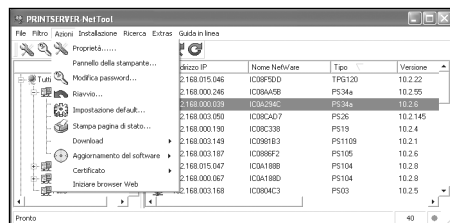
2 Installare il *PRINTSERVER-NetTool* sul cliente. Avviare la routine d'installazione.

3 Avviare il *PRINTSERVER-NetTool* sul cliente.

4 Selezionare il server di stampa nella lista ed eseguire l'operazione desiderata.



PRINTSERVER-NetTool.exe



## ■ Precauções de utilização

O servidor de impressão destina-se a ligar a impressora num ambiente de escritório directamente à rede. Leia as indicações seguintes antes de inicializar o servidor de impressão.

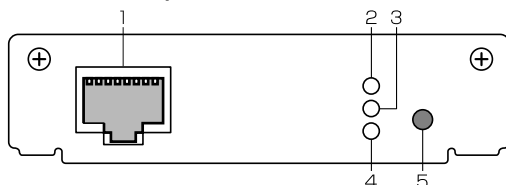
- Leia o manual e verifique se os requisitos indicados foram cumpridos.
- Não exponha o servidor de impressão à humidade ou aos líquidos.
- Se o servidor de impressão estiver em boas condições, apenas tem de ser ligado e utilizado.
- Tenha cuidado para não pisar o cabo ou submetê-lo a impactos.
- Antes de retirar o servidor de impressão para fora do saco, descarregue qualquer electricidade estática que exista.
- Não ligue o cabo do telefone ao conector RJ-45 no servidor de impressão com LAN por cabo. O conector RJ-45 apenas pode ser ligado a uma tensão SELV. Utilize apenas um cabo STP (categoria 5 ou superior) para ligar o conector RJ-45. Introduza a protecção no conector.
- Ligue apenas o kit de módulo sem fios fornecido ao conector USB no servidor de impressão LAN sem fios.
- Obedeça às restrições do país em causa que se apliquem à utilização dos dispositivos de impressão LAN sem fios. Para obter mais informações, contacte o revendedor.
- Este produto apenas funciona quando introduzido na impressora. Não o utilizar fora da impressora.

## ■ Artigos embalados com o servidor de impressão

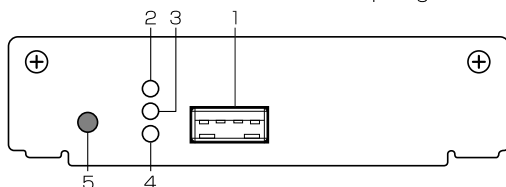
CD-ROM Servidor de Impressão, Manual de Instalação Rápida (Manual do Software), módulo LAN sem fios e cabo de ligação (apenas para servidores de impressão LAN sem fios)

## ■ Nomes e funções do servidor de impressão

Tipo LAN com fio



Tipo LAN sem fios

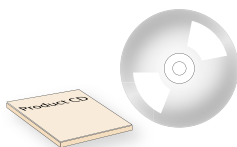


- 1. Conector LAN:** Para servidores de impressão LAN com fio, insira o cabo LAN no conector LAN. Para servidores de impressão LAN sem fios, insira o cabo de ligação do módulo LAN sem fios no conector LAN. Se não for necessário um cabo de ligação, insira o módulo LAN sem fios directamente no conector LAN.
- 2. LED LIGAÇÃO (verde):** Acende-se quando está fisicamente ligado à rede
- 3. LED rede (amarelo):** Acende-se quando é recebido um pacote de dados
- 4. LED estado (verde):** Acende-se quando o servidor de impressão estiver a funcionar
- 5. Botão de estado:** Para imprimir as informações de estado do servidor de impressão

## Informações para obter rapidamente a operacionalidade – Imprimir em Windows –



O servidor de impressão e o cliente têm de se encontrar no mesmo segmento de rede local.



1 Inicie o *Product CD* no cliente Windows.



2 Inicie o *Assistente da Impressora (PRINTSERVER Printer Wizard)*.

3 Siga as instruções do *Assistente da Impressora*.



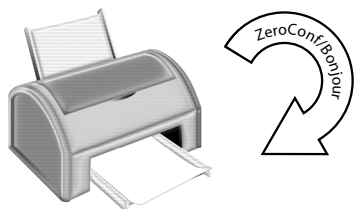
O PRINTSERVER Printer Wizard suporta sistemas de 32 bits. Se deseja instalar o servidor de impressão em um sistema de 64 bits, use a instalação de impressora predefinida de Windows. Contacte o fabricante de seu sistema operativo para mais informações.

► A impressora e o servidor de impressão são instalados no cliente Windows como objectos de impressão e exibidos no diálogo do Propriedades de impressão. Assim, a operacionalidade foi realizada.

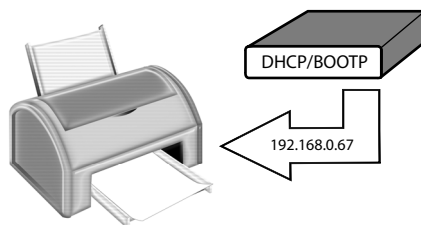
## Informações sobre a atribuição do endereço IP

Os servidores de impressão são fornecidos sem endereço IP. Na primeira instalação, o servidor de impressão verifica se obtém um endereço IP através do protocolo de arranque BOOTP ou DHCP. Caso contrário, o servidor de impressão fornece através do próprio ZeroConf um endereço IP dentro do âmbito de endereços reservado para o ZeroConf (169.254.0.0/16). Se necessário, pode ser guardado um endereço IP manualmente de definição livre no servidor de impressão.

### Atribuição automática do endereço IP

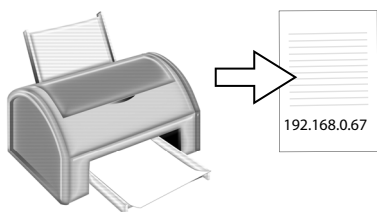


O servidor de impressão fornece através do próprio ZeroConf um endereço IP dentro do âmbito de endereços reservado para o ZeroConf (169.254.0.0/16).



Caso os protocolos de arranque estejam activados (configuração de fábrica) e caso exista um servidor DHCP na rede, o servidor de impressão recebe o seu endereço IP através do servidor DHCP.

### Visualização do endereço IP



O endereço IP encontra-se na página de estado do servidor de impressão.

Prima o botão de estado do servidor de impressão para imprimir a página de estado.

### Atribuição manual do endereço IP

- 1 Inicie o *Product CD* no cliente.
- 2 Instale a *PRINTSERVER-NetTool* no cliente. Inicie a rotina de instalação.
- 3 Inicialize a *PRINTSERVER-NetTool* no cliente.
- 4 Seleccione o servidor de impressão na lista e inicie o *Assistente do IP*.
- 5 Siga as instruções do *Assistente do IP*. Introduza o endereço IP pretendido e grave-o.

## Informações acerca da administração do servidor de impressão



Internet Explorer.exe



Safari.app



Firefox.exe

### Administração através a PRINTSERVER Homepage

1 Inicialize o software de browser no cliente.



2 Introduza o endereço IP do servidor de impressão como URL.

3 A PRINTSERVER Homepage é exibida. Execute a acção pretendida.

### Administração através o PRINTSERVER-NetTool



PRINTSERVER-NetTool.exe

1 Inicie o *Product CD* no cliente.

2 Instale a *PRINTSERVER-NetTool* no cliente. Inicie a rotina de instalação.

3 Inicialize a *PRINTSERVER-NetTool* no cliente.

4 Seleccione o servidor de impressão na lista e execute a acção pretendida.

